

# supercitoyens



**EXPOSITION  
& CULTURELLE  
PÉDAGOGIQUE**

**D**réa  
diffusion

**■ animations - expositions**

4 chemin de la garenne - 33620 Marsas  
Tel : **05 57 58 58 00** - Fax : 05 57 64 80 54  
E-mail : [expo@creadiffusion.com](mailto:expo@creadiffusion.com)  
[www.creadiffusion.com](http://www.creadiffusion.com)

**Documentation complémentaire**



re des pays où les enfants n'

LLER À L'ÉCOLE, À C

ÉDUCATION EST UN DROIT,

après toujours les hommes transmis leurs connaissances et au où ceux qui savent transmettre à ceux qui ne savent pas plus que des devoirs et des leçons où l'on apprend à vivre avec les sa personne ses capacités ses difficultés Aller à l'école lire et à un métier rer à l'



**I - INTRODUCTION**

P ..... 2 à 3

**II - POUR QUELS PUBLICS ?**

P ..... 4

**III - DES SUPPORTS PROFESSIONNELS RECONNUS**

P ..... 5

**IV - COMPOSITION DE L'EXPOSITION**

**LES PANNEAUX D'INFORMATION**

LE PLAN

LES POINTS FORTS

UNE LECTURE À DEUX NIVEAUX

DES TEXTES D'AUTEURS, LES IMAGES

AUTANT QUE LES MOTS

P ..... 6 à 15

P ..... 6

P ..... 7 à 8

P ..... 9 à 10

P ..... 9

**LES JEUX**

LE GRAND JEU DU DÉTECTIVE

SUR LES TRACES DES MOTS

UNE HISTOIRE SANS FIN

P ..... 10

P ..... 11 à 14

P ..... 12

P ..... 13

P ..... 14

P ..... 15

**LES FILMS**

**V - L'ORGANISATION**

P ..... 16

**VI - LES ASPECTS PRATIQUES**

RÉSERVATION

PARTICIPATION FINANCIÈRE

PUBLICITÉ

ASSURANCE

TRANSPORT

MISE EN PLACE

P ..... 17 à 19

P ..... 17

P ..... 17

P ..... 17 à 18

P ..... 18

P ..... 18

P ..... 19

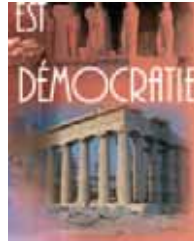
**VII - RÉALISATION**

P ..... 20

**VIII - CONTRATS DE RÉSERVATION**

P ..... 22 à 23

INTRODUCTION



**« Les hommes naissent et demeurent libres et égaux en droits ».**

Article 1<sup>er</sup> (extrait) Déclaration des Droits de l'homme et du citoyen du 26 août 1789, établie par les Représentants du Peuple Français, constitués en Assemblée Nationale.



## INTRODUCTION



Les plus fortunés paient presque  
rien, l'atome, le bébé... Les très  
appauvris. Quand on achète un  
produit, c'est le TVA. Chaque an  
née. Le gouvernement est tel

L'exposition retrace en toute **objectivité**, dans un esprit **ludique** et un **langage accessible à tous**, les grandes périodes de l'évolution de l'homme, des **premières règles de fonctionnement du groupe** jusqu'à l'**organisation très élaborée de notre société**.

□ « SUPERCITOYENS » EST STRUCTURÉE EN 4 PARTIES :

- 1 Qu'est ce qu'un être humain ?  
- De l'apparition de la vie à l'homme sociable.
- 2 La vie en groupe - Les grands principes démocratiques.
- 3 L'organisation de la République en France.
- 4 Les droits et les devoirs des enfants au sein de leur famille, leur école, leur commune.

C'est un outil d'**apprentissage** pour les plus petits et un outil de **réflexion** pour les plus grands. Les thèmes abordés sont **complémentaires des programmes scolaires**.

L'exposition crée des **liens entre les disciplines** : histoire, sciences naturelles, géographie... et répond aux besoins de diversifier les **méthodes pédagogiques**.

« Supercitoyens » fait aussi appel à la **sensibilité et à l'imaginaire** des enfants, pour qu'ils s'approprient, à travers les histoires, les poésies, les personnages et les jeux, une conception **durable** de la citoyenneté bâtie sur leurs propres **émotions**.

« ... Visite des CM1-CM2 : **exposition riche, dense, à exploiter ensuite en classe**... Elle ouvre de **multiples pistes de travail**... Félicitations pour la qualité de votre initiative et... à l'année prochaine ! »

La directrice de l'école.

« ... Les enfants sont très intéressés, se posent beaucoup de questions. Cela va ouvrir leurs esprits et permettre des **débats en classe** sur des thèmes qui leur sont proches. Cela **complète le travail** d'Education Civique abordé en classe. »

Enseignant

POUR QUELS PUBLICS ?



Cette exposition s'adresse en priorité **aux scolaires mais aussi à leurs familles**. Elle peut être organisée par :

**les mairies et les centres culturels**, creusets de la citoyenneté locale et maillons forts de l'organisation républicaine,

**les établissements scolaires primaires ou secondaires**, pour compléter les programmes abordés en cours autour d'une animation très documentée, attractive et ludique,

**les bibliothèques**, pour donner envie aux lecteurs d'approfondir leurs réflexions par un choix de publications autour des thèmes de la liberté, de la démocratie, du pouvoir, de l'organisation sociale...

**les maisons de retraite et les centres de soins** qui ont l'opportunité de faire venir des scolaires et de créer des échanges inter-générationnels, notamment avec les anciens qui ont connu « d'autres républiques ».



« ... Si cette exposition intéressait le grand public, elle a été très prisée des écoles de la ville. Écoles primaires et collèges confondus, ce sont presque 400 élèves qui l'ont visitée en compagnie de leurs enseignants... »

Extrait de presse - La Voix du Mardi - Centre social

« ... Cette exposition s'adresse en priorité aux **enfants et adolescents (elle a d'ailleurs déjà attiré de nombreuses écoles) mais peut aussi intéresser les adultes car elle traite des sujets de la vie de tous les jours, tels que les droits, les différentes religions, la vie...** Elle permet ainsi aux enfants de trouver des réponses à leurs questions, grâce à un système de panneaux explicatifs, de films et de jeux pédagogiques. »

Extrait de presse - La Sambre - Centre culturel

DES SUPPORTS PROFESSIONNELS  
RECONNUS



Depuis 1988, Créa Diffusion a conçu de nombreuses expositions qui ont fait **le succès de milliers d'animations** en France. Les centaines de courriers de remerciements attestent de la qualité professionnelle de notre démarche.

« Supercitoyens » bénéficie de **toute notre expérience** tant dans son contenu que dans sa présentation.

« ... Pour nous, les sujets de l'exposition étaient très bien adaptés aux programmes d'histoire et d'éducation civique du niveau **collège... Nous sommes satisfaits** et si l'occasion d'une **nouvelle exposition** se présente, **nous serons heureux d'en être informés** afin d'organiser des visites... »

Collège - Enseignant

« L'exposition a été proposée à tous les établissements scolaires de la ville et présentée dans un foyer de jeunes, donc ouverte à tous en dehors des temps scolaires. Exposition très intéressante, **les deux niveaux de lecture ont été appréciés par les enfants autant que par les adultes**. Tous ont dit avoir beaucoup appris (ou révisé). Le matériel pédagogique, très riche, n'a pas pu être exploité

complètement pendant le temps de l'exposition, mais le sera en classe. **Les enfants** qui l'ont vue pendant leur temps de loisirs, et **sont quelquefois revenus 2 ou 3 fois, ne cessaient de découvrir « de nouveaux trucs »**... Continuez de nous envoyer vos catalogues. Merci aux réalisateurs de l'exposition.

Mairie – Responsable de la Division Prévention et Politique de la Ville

« Exposition très claire, tout à fait à la portée des élèves du **primaire**... »

« Expo qui présente un intérêt certain, surtout avec les « jeux questions » qui aiguisent l'intérêt et « obligent » à lire. Suite demain en stage (**groupe adultes**). »

Enseignants

Vous pouvez aussi découvrir plus de 1000 témoignages sur notre site :

[www.creadiffusion.com](http://www.creadiffusion.com)

## COMPOSITION DE L'EXPOSITION

**43 PANNEAUX D'INFORMATION**  
**5 FILMS**  
**DES DOCUMENTS D'ANIMATION**  
(jeux questionnaires, lexique,  
conseils de préparation).

### LES PANNEAUX D'INFORMATION

- 43 panneaux plastifiés sur support rigide, munis d'anneaux pour l'accrochage :
- 22 panneaux de 0,80 m \* 1,20 m  
Textes à plusieurs niveaux de lecture animés par des compositions graphiques et des photographies.
- 21 panneaux de 0,40 m \* 0,60 m  
Bandes dessinées ou illustrations accompagnées de textes de synthèse pour les plus jeunes



COMPOSITION DE L'EXPOSITION  
LES PANNEAUX  
LE PLAN

L'UNION FAIT  
LA FORCE



N° 1 : Supercitoyens

Titre.

IL ÉTAIT UNE FOIS... L'HOMME

« Tout le monde vient d'ailleurs, ce qui n'empêche qu'il ne soit chez lui ici. Il n'y a pas d'étranger et nous le sommes tous. » - Michel Serres

N° 2 : Un souffle dans le vide + N° 2 bis : Bande dessinée

De la naissance de la vie au premier être humain.

N° 3 : " Ève et Adam " nos ancêtres africains + N° 3 bis : Bande dessinée

L'histoire des hommes est indissociable de leur origine commune.

N° 4 : Le roseau pensant + N° 4 bis : Bande dessinée

Qu'est ce qu'un homme ? Conscience, pulsions, intelligence.

N° 5 : L'union fait la force + N° 5 bis : Bande dessinée

L'échange, l'entraide et la vie en groupe sont indispensables pour la survie de l'homme.

N° 6 : Feu Rouge sang + N° 6 bis : Bande dessinée

La violence est une des caractéristiques de la nature humaine, la gestion de la violence permet le fonctionnement des sociétés.

N° 7 : Être ou ne pas être + N° 7 bis : Bande dessinée

La prise de conscience par l'homme de sa mort inévitable influence son comportement en société et détermine son rapport à la religion.

CITOYENNE, CITOYEN

Le suffrage universel dit à tous : « Soyez tranquilles, vous êtes souverains... »  
Victor Hugo

N° 8 : Allonzenfants + N° 8 bis : Bande dessinée

De la nation à la citoyenneté.

N° 9 : La religion et l'État + N° 9 bis : Bande dessinée

De l'État religieux à l'État laïque.

N° 10 : Mon nom est Démocratie + N° 10 bis : Bande dessinée

N° 11 : Liberté / Egalité / Fraternité + N° 11 bis : Bande dessinée

Droits et devoirs des citoyens.

N° 12 : L'esprit des lois + N° 12 bis : Bande dessinée

Au bord



chaque groupe, chaque région, chaque commune, parfois très différentes, parfois très proches. Les lois et les religions qui les dirigent sont variées, mais il existe aussi de nombreuses similitudes. Toutes les sociétés ont des racines communes (souvent du contexte de guerre) et des parents. On retrouve la même maladie ou en danger, les mêmes rites, les mêmes cérémonies mortuaires. Partout, leur nom est le même.





## COMPOSITION DE L'EXPOSITION

LES PANNEAUX  
LE PLAN

LE PLAN

MA COMMUNE

### FRANCE MODE D'EMPLOI

« Gouverner c'est prévoir. » - Émile de Girardin

**N° 13 : Le gouvernement du peuple par le peuple + N° 13 bis : Bande dessinée**  
Pouvoir législatif et exécutif, budget de l'État.

**N° 14 : Des hommes au service des hommes + N° 14 bis : Bande dessinée**  
Service public, pompiers, police, armée...

**N° 15 : Puzzle + N° 15 bis : Bande dessinée**  
L'organisation territoriale de la France.

**N° 16 : Ma commune + N° 16 bis : Bande dessinée**

**N° 17 : L'Europe mon pays + N° 17 bis : Bande dessinée**

### LA CITÉ DES ENFANTS

« Lorsque l'enfant paraît, le cercle de famille applaudit à grands cris. »  
Victor Hugo

**N° 18 : Mes racines + N° 18 bis : Bande dessinée**

**N° 19 : Lorsque l'enfant paraît + N° 19 bis : Bande dessinée**  
La famille.

**N° 20 : Avec des craies de toutes les couleurs + N° 20 bis : Bande dessinée**  
L'école.

**N° 21 : Vive les vacances + N° 21 bis : Bande dessinée**  
Environnement, santé, jeu et travail des enfants.

**N° 22 + N° 22 bis : Bande dessinée**  
Le mot de la fin



Alors, il y a des communes  
où l'on habite au  
bout d'une  
commune.

VACANCES !



## COMPOSITION DE L'EXPOSITION

### LES PANNEAUX LES POINTS FORTS



**A**vant la Révolution de 1789, la société française était divisée en trois ordres : le clergé, la noblesse et le tiers état. Le clergé et la noblesse étaient des ordres privilégiés, ils ne payaient pas d'impôts. Le tiers état était composé des paysans, des artisans et des bourgeois. Ils n'avaient aucun droit et payaient les impôts. En 1789, à la suite de mauvaises récoltes, le pays connaît une famine. Les membres du tiers état se réunissent et décident de se constituer en seuls représentants du peuple. C'est la naissance de la République.

*« Dans il clairome tout le temps « MOI je suis Français de souche », pourtant son grand-père est portugais. Ma mère, elle a des ancêtres marocains. Et Laura ses parents étaient Italiens. Alors, Français de souche, ça veut dire quoi ? »*



#### UNE LECTURE A DEUX NIVEAUX

Suivant l'âge des visiteurs, « Supercitoyens » est conçue pour apporter des informations facilement assimilables.

#### LES PANNEAUX BANDES DESSINÉES

Des dessins et des textes simples permettent aux petits d'acquérir des notions de base tout en s'amusant. Les plus grands et les adultes y trouvent les éléments utiles pour réaliser une synthèse rapide.

#### LES PANNEAUX D'INFORMATION

Des personnages (enfants d'âges et de pays différents) sont les « animateurs » des sujets traités dans les panneaux. Leurs questionnements ou la narration de leur vie permettent d'entrer dans le vif des sujets.

Des textes développent dans le détail les différents thèmes abordés.

#### IL ÉTAIT UNE FOIS LA FRANCE

Aux temps préhistoriques, l'**Homo Sapiens** venu d'Afrique vivait de la chasse dans les contrées. Puis, des **Celtes** arrivèrent de Bohême. Les **Romains** envahirent notre pays, et appelèrent « **Gaulois** » les Celtes qui y vivaient. Ils fondèrent la « **Provincia Romana** » (la Provence), puis les quatre **provinces** : Aquitaine, Belgique, Lorraine et Normandie.



« Expo intéressante, à la portée des enfants (2 niveaux de lecture : petits et grands panneaux, c'est intéressant). Le fait de visiter l'expo avec un questionnaire (bien fait) la rend encore plus enrichissante. »

Enseignant

« Une exposition très intéressante, très riche. Le questionnaire permet aux élèves d'être actifs et d'orienter leur lecture des panneaux. La vidéo permet de prolonger la réflexion et d'éviter d'avoir trop d'enfants devant les panneaux. Du travail maintenant à faire en classe ! »

Enseignant

Mairie - Extraits du livre d'or

## COMPOSITION DE L'EXPOSITION

### LES PANNEAUX LES POINTS FORTS

#### DES TEXTES D'AUTEURS

Pour rendre les informations attractives et conviviales, les panneaux sont ponctués de citations, de photos, de poèmes et d'histoires.

**« La liberté est le droit de faire tout ce que les lois permettent. Et si un citoyen pouvait faire ce qu'elles défendent, il n'aurait plus de liberté, parce que les autres auraient tout de ce même pouvoir. »**

Montesquieu - Extrait de L'esprit des lois - 1748

**« Je ne suis pas un noir, je ne suis pas un rouge, je ne suis pas un jaune, je ne suis pas un blanc, mais je ne suis qu'un homme »**

René Philombe, né en 1930 au Cameroun -  
Extrait de « L'homme qui te ressemble »  
Poésie d'un continent

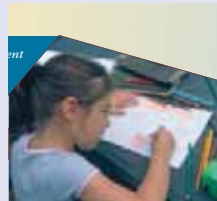
#### LES IMAGES AUTANT QUE LES MOTS :

La mise en page facilite la lecture des informations.

*« Les panneaux sont clairs, de différentes couleurs selon le sujet, cela permet de bien comprendre l'exposition. »*

Les CM2

Foyer rural et mairie



COMPOSITION DE L'EXPOSITION  
LES JEUX



**HISTOIRE DE FAMILLE**

Une famille, c'est d'abord un père, une mère, un ou plusieurs enfants. Au cours du temps, l'idée de famille a changé. Autre grands-parents, les arrière-grands les belles-filles, les gendres, viva la même maison. Aujourd'hui, la fa



**LES JEUX, UN VRAI SUPPORT POUR LE TRAVAIL DE GROUPE**

Les jeux privilégient une approche dynamique. Ainsi, les scolaires n'effectuent pas une visite passive, mais participent activement aux questions posées en cherchant les réponses sur les panneaux et les films présentés.

« ...Merci d'avoir invité la classe de 6<sup>e</sup> 1 à cette belle exposition. **Les élèves étaient transfigurés.** Durant le jeu, ils ont su s'entraider, se respecter. La vidéo a donné lieu à une réflexion sur le racisme, le sexisme, et a débouché sur la nécessité de la tolérance, qui garantit les libertés. Les élèves ont ensuite glané des renseignements précieux sur les panneaux. Ils ressortent avec beaucoup d'atouts pour devenir de Supercitoyens !

Collège - Enseignant

« Si tous les citoyens de demain devenaient de super citoyens, ce serait plus facile. En tout cas, l'exposition (sa situation, son contenu) ainsi que les vidéos proposées sont une invitation à construire un monde plus juste. **L'aspect ludique a fortement intéressé les enfants** . Voilà une exposition qu'il serait intéressant de revoir dans la commune. Des piqûres de rappel sont toujours utiles. Merci pour cette invitation et bravo encore.

Les CM.

P.S. : Celle-ci a été une occasion de plus de réfléchir et d'approfondir notre projet d'école : le respect, c'est GÉANT ! »

« **Il est difficile d'intéresser les élèves pendant 2h sur le même sujet, et pourtant, cette expo a réalisé un exploit** ! Bravo pour ces panneaux et ces cassettes très intéressantes. Classe de CM. »

Centre culturel - Extraits du livre d'or.

## COMPOSITION DE L'EXPOSITION

### LES JEUX

I. Un jeu pour s'informer et apprendre : Le **grand jeu du détective** permet la collecte des informations.

En 200 questions, avec **deux niveaux** de difficulté, les enfants visitent l'exposition en recherchant les réponses qui se trouvent dans les panneaux d'information ou les audiovisuels.

Exemple panneau 8 :

1<sup>er</sup> niveau :

Depuis la préhistoire, de nombreux peuples venus de différentes parties du monde se sont installés sur notre territoire ; ce sont eux qui ont formé la nation française.

Vrai

Faux

2<sup>e</sup> niveau :

Qu'est ce qu'un citoyen ?

« ... Les élèves de CE2 et CM1 de l'école ... découvrent leurs questionnaires. Leur institutrice... se félicite de ce travail qui sort de l'ordinaire : « C'est très intéressant. En classe, ils n'ont pas toujours l'occasion de lire des documents. Après avoir corrigé les questionnaires, je vais organiser des débats qui reprendront les thèmes de l'exposition. Chaque élève devra dire ce qu'il a retenu. »

Centre social - Extrait de presse - L'Union



COMPOSITION DE L'EXPOSITION  
LES JEUX



II. Les jeux de mémoire et d'échange favorisent l'acquisition des connaissances et le travail en groupe.

**A) Sur les traces des mots :** énigmes, mots croisés, mots cachés, morceaux d'histoires, mémoire, logique... 77 jeux pour mémoriser en s'amusant, seul ou en groupe autour d'une table.

Exemple jeu 2<sup>e</sup> niveau panneau n°8

Objectif : intérioriser l'idée que la France est multiculturelle.

Chaque case de la grille représente une personne vivant dans un village. Toutes ces personnes vivent en France mais elles ont des origines diverses. Certaines viennent de Belgique, d'Italie, d'Algérie, du Portugal, d'Allemagne, du Maroc ou d'Espagne. Dans ce village, comptez le nombre de personnes originaires de chacun de ces pays. Puis identifiez la population qui regroupe le plus grand nombre de personnes. Avec les lettres situées dans les cases de cette population, vous trouverez les origines de Benjamin. Ses parents sont d'origines différentes. Avec les lettres situées dans le coin gauche de chaque case, retrouvez le pays d'où est originaire sa mère et avec les lettres situées dans le coin droit de chaque case, celui d'où est originaire son père.

**SYMBOLES DES PAYS :**

BELGIQUE : 	ITALIE : 	ESPAGNE : 
MAROC : 	ALLEMAGNE : 	PORTUGAL : 
ALGÈRE : 		

	G	U	R	Q	O	E	G	D
	O	B	i	C	N	T	P	i
	M	S	V	E	T	i	B	C
	L	A	R	U	L	B	E	
	C	T	B	M	E	G	R	L

## COMPOSITION DE L'EXPOSITION

### LES JEUX

#### B) Une histoire sans fin

500 mots pour écrire ou dessiner, les mots acquis servent de support à une histoire. Après s'être informé, avoir mémorisé en s'amusant, on construit en jouant.

#### Exemple panneau n° 8 : Allonzenfants

Révolution – privilèges – clergé – nation – ordres – noblesse – tiers-état – constitution – crise – impôt – peuple – Bastille – République – municipalité – Marseillaise – citoyen – Marianne – province – barbare – droit du sang – territoire – dictature – oligarchie – état – nationalité.

Consigne : Chaque groupe commence une histoire par écrit avec des mots choisis dans la liste (barrer les mots utilisés). Au bout d'un temps convenu on passe l'histoire commencée et la feuille de mots au groupe suivant qui continue l'histoire et ainsi de suite. On peut, au fur et à mesure cacher l'histoire commencée pour plus de surprise à la fin.

Lecture et commentaire des histoires.



Avec m  
nicipa  
des a  
à un

mairie.

## COMPOSITION DE L'EXPOSITION

### LES FILMS



Les films constituent des outils de sensibilisation pour tous où les notions de partage, d'entraide et de solidarité prennent vie. Ils sont à sélectionner en fonction de l'âge. Comme les panneaux, ils sont accompagnés de questionnaires favorisant la réflexion et l'échange.

#### École primaire :

À partir de 6 ans : Partageons la mangue (Unicef), durée 15 min.

Un dessin animé sur l'entraide, l'alimentation et le travail des enfants.

À partir de 6 ans : Ma petite planète chérie (Folimage), durée totale 65 min, durée par thème 5 min.

Série de dessins animés proposant une approche sensible et concrète des questions liées à l'environnement.

#### École primaire grande section, collèges et lycées :

Formez vos délégués (CRDP Montpellier), durée 27 min.

La formation des délégués en collège apparaît comme un temps fort d'affirmation d'une démarche citoyenne dans un établissement. Ce film propose des extraits de réunions des délégués de

classe en école primaire et de deux formations de délégués en collège.

Carton Rouge (CRDP Rouen), durée 18 min.

Pas d'arbitrage, pas de société !

Le problème de la violence dans nos sociétés et la nécessité de l'arbitrage et de la justice comme condition d'une vie sociale possible.

Les enfants ont des droits (Unicef), durée 10 min.

Réflexion sur les droits des enfants.

*« Très bien pour l'exposition. Vidéos très bien adaptées aux élèves. Beaucoup de travail en perspective »*

Lycée rural – 3<sup>e</sup> T



## L'ORGANISATION

# LES RACINES

Tout est fait pour simplifier les différentes formalités. L'exposition est confiée « clés en main ».

**Le dossier de presse** sur support numérique permet d'avoir à votre disposition tous les éléments nécessaires pour la promotion de l'exposition.

**Les documents pédagogiques** sont destinés aux enseignants et à leurs élèves. Ils vous sont adressés un mois et demi avant l'exposition ou plus tôt si vous le souhaitez.

**Les documents d'accompagnement** facilitent l'organisation de la visite de l'exposition (préparation, conseils d'organisation et répartition des groupes).

*« Le questionnaire et le document d'accompagnement nous ont été très utiles pour préparer la visite car les points essentiels ont été bien ciblés pour les élèves par des titres mis en gros caractères... »*



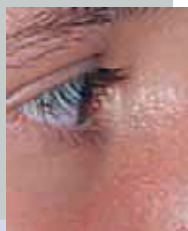
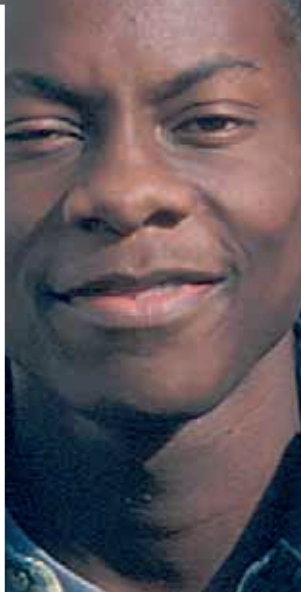
*nulle part.  
ands-parents, des arrière-grands-*

*es racines qui leur permettent d  
le sol, des racines qui vont loin*

Enseignant  
M.J.C - Extrait de courrier

## LES ASPECTS PRATIQUES

### RÉSERVATION PARTICIPATION FINANCIÈRE PUBLICITÉ



#### RÉSERVATION

Un contrat est joint à la documentation complémentaire. Pour réserver l'exposition, il vous suffit de renvoyer un exemplaire de contrat complété et signé après accord préalable sur les dates de réservation.

#### PARTICIPATION FINANCIÈRE

Le montant de la participation financière est mentionné dans le contrat ci-joint à la fin de la documentation. Le tarif est dégressif en fonction de la durée.

Le financement peut être pris en charge par les communes ou l'organisme contractant, ou assuré par un prix d'entrée. Dans le cas des établissements scolaires, nous pouvons aider à obtenir une aide auprès de la commune de l'établissement.

#### PUBLICITÉ

Pour créer l'évènement dans votre ville un dossier de presse vous est envoyé un mois et demi avant l'exposition ce qui vous permet :

d'**informer** les **médias**, d'**informer** les **établissements scolaires**, de préparer l'animation avec les **associations** et les **commerçants** qui désirent s'associer à la manifestation (pose d'affiches dans les magasins, décoration des vitrines en rapport avec le thème de l'exposition, envoi des invitations, préparation d'animations complémentaires...)

## LES ASPECTS PRATIQUES

PUBLICITÉ  
ASSURANCE  
TRANSPORT



### Composition du dossier de presse

#### Lettres d'information

- 1 modèle de lettre annonçant la manifestation, elle est destinée à la presse (écrite et parlée) et aux associations (plus 2 photographies destinées à la presse).
- 1 modèle de lettre destinée aux établissements scolaires (avec plan de l'exposition, intérêt pédagogique).

#### Dossier pédagogique : spécial scolaire

- Des jeux (questionnaires, rébus, mots croisés) destinés aux scolaires, permettent aux enseignants d'avoir des outils de sensibilisation qui vont servir de support d'animation pendant la visite. Ces jeux peuvent également être exploités en classe avant ou après l'exposition.
- Les corrigés des jeux-questionnaires.  
La version numérique du dossier de presse permet d'adapter ou de sélectionner les jeux en fonction des projets pédagogiques.

#### Affiche et carte d'invitation

Un modèle d'affiche et un modèle de carte d'invitation vous sont fournis, leur version numérique vous permet de les modifier et de les compléter à votre convenance.

#### Une bibliographie

#### Une notice d'installation de l'exposition

#### Un livret de visite

### ASSURANCE

Dans le cas où votre assurance ne couvre pas l'exposition, celle-ci peut être assurée par Créa Diffusion pour un montant forfaitaire mentionné dans le contrat ci-joint à la fin de la documentation.

### TRANSPORT

La participation forfaitaire aux frais de transport **aller/retour** est mentionnée dans le contrat ci-joint à la fin de la documentation. Vous n'aurez rien à régler au transporteur, ni à la réception, ni à la réexpédition, le transport sera facturé séparément.

Réception : L'exposition vous sera livrée à domicile par un transporteur routier à l'adresse que vous indiquerez sur le contrat, deux jours avant la date d'ouverture au public. Si vous souhaitez la recevoir plus tôt veuillez nous prévenir lors de la réservation.

Réexpédition : L'exposition est reprise à domicile par un transporteur routier. Nous vous téléphonerons dans la semaine qui précède le retour pour vous confirmer le passage du transporteur.

## LES ASPECTS PRATIQUES

### MISE EN PLACE



#### Inventaire

- Un inventaire accompagne l'exposition. Nous vous prions de bien vouloir effectuer un contrôle à la réception ainsi qu'à la réexpédition.

- **Salle d'exposition** : Prévoir une moyenne de 50 mètres linéaires d'accrochage pour les panneaux d'information (30 mètres d'accrochage réel mais prévoir 50 mètres pour espacer les panneaux et faciliter le

travail des groupes).

Scinder la salle en deux espaces (un pour les audiovisuels, un pour les panneaux) ou prévoir une salle spécifique aux audiovisuels.

Vous pouvez aussi envisager de faire circuler l'exposition dans les établissements scolaires.

- **Matériel nécessaire** : Prévoir un lecteur DVD pour la diffusion des films, des tables et des chaises en nombre suffisant pour les jeux pédagogiques.

- **Installation** :

Les panneaux d'information sont munis d'œillets permettant l'accrochage.

La fixation aux murs, cimaises, panneaux ou grilles d'expositions, panneaux électoraux... peut se faire avec des clous muraux, fil de nylon (fil de pêche), crochets.

(Ne pas accrocher les panneaux trop haut, les espacer d'environ 1m20 afin de faciliter la lecture pour les enfants)

- **Visite de l'exposition** :

Les jeux - questionnaires mis à la disposition du public et des scolaires permettent une approche dynamique de l'exposition.

Le livret de visite présente l'exposition de façon synthétique et donne des éléments d'information complémentaires pour guider le visiteur.

## RÉALISATION



Cette exposition a été réalisée grâce au concours :

• **DE CRÉA DIFFUSION, PRODUCTEUR ET RÉALISATEUR DE L'EXPOSITION.**

Conception : Danielle Lavidalie

Direction de rédaction : Bernard Lavidalie

Recherche, supervision et conseils scientifiques : Véronique Faure -  
Dominique Jammot - Yvan Kaczmar

Rédaction : Véronique Faure - Brigitte Lacombe - Danielle Lavidalie

Correction : Chantal Rieu-Labourdette

Création infographique et mise en page : Alban Saro

Bandes dessinées : Sandrine Revel

Photographies : Bernard Lavidalie

Photographies complémentaires : Danielle Lavidalie - Laetitia Lavidalie - Ulrick Lebeuf - Loïc Le  
Loet - Miguel Sanous

Jeu « Sur les traces des mots » : Conception : Laetitia Lavidalie - Mise en page : Christine Pellerin

Équipe technique : Vincent Fourcade - Nourddine Mestaghat - Christine Pellerin - Christian Renouf

• **DES ORGANISMES OU PERSONNES QUE NOUS REMERCIONS. POUR LE PRÊT D'ACCESSOIRES, LES INFORMATIONS OU LA PRISE DE VUES :**

Municipalités de Bouliac et de St Martin du Bois, musée de La Réole, conseil régional de Bretagne, Diatan 2000, Service départemental d'incendie et de secours de la Gironde (casernes de la Benauges), Association « Atout Jeunes », Poquelin Théâtre, Mme Chaun ainsi que les nombreux amis et spécialistes du « terrain » (enseignants, éducateurs, assistantes sociales) qui nous ont apporté leur soutien et leurs conseils. (Les prises de vue du panneau n°12 ont été effectuées à partir de l'exposition « Mariannes d'Aujourd'hui » présentée à l'Assemblée nationale).

• **DES PARTICIPANTS AUX PRISES DE VUE QUE NOUS REMERCIONS PARTICULIÈREMENT :**

M. Pierre - Mme Dupessey - M. et Mme Pavin - M. et Mme Rouzier - les familles Bonnin - Fourcade - Pellerin - Renouf - Saro - ainsi que Christian, Vincent R, Carole, Mafisse, May, Alexis, Silengeni, Emmanuel, Nicolas, Laetitia L, Céline, Mathieu H, Rémi, Charles, Annabelle, Sylvain, Alyzé, Nourddine, Julie, Mathieu B, Karim, Claire, Laetitia D, Manu, Bertrand, Armelle, Aïcha, Régis, Jean-Claude, Kevin, Vincent F, Karine, Julien, Mathieu, Philippe, Nathalie, Marina, Laura, Jérôme, Tony, Jérémy, Aurélien.

Nous remercions également tous les organismes partenaires depuis plusieurs années (mairies, centres culturels, collèges, écoles, bibliothèques, associations, maisons de retraite...) qui nous ont encouragé et soutenu dans ce projet en nous renouvelant leur confiance.

# supercitoyens



EXPOSITION  
& CULTURELLE  
& PÉDAGOGIQUE

Documentation complémentaire



**animations - expositions**

4 chemin de la garenne - 33620 Marsas  
Tel : **05 57 58 58 00** - Fax : 05 57 64 80 54  
E-mail : [expo@creadiffusion.com](mailto:expo@creadiffusion.com)  
[www.creadiffusion.com](http://www.creadiffusion.com)

Conception graphique : Alban SARO - Photographies : Bernard LAVIDALIE - Bandes dessinées : Sandrine REVEL



## CONTRAT DE RÉSERVATION EXPOSITION CULTURELLE ET PÉDAGOGIQUE « SUPERCITOYENS »

### ENTRE LES SOUSSIGNÉS

A) Créa Diffusion, représenté par Bernard Lavidalie  
4 Chemin de la Garenne - 33620 Marsas

B) Madame, Monsieur .....  
Adresse .....  
Agissant en qualité de .....

### IL A ÉTÉ CONVENU ET ARRÊTÉ CE QUI SUIT

L'exposition culturelle et pédagogique « Supercitoyens » est confiée  
du ..... au ..... à .....

#### Composition

- Quarante trois panneaux (22 panneaux : textes à plusieurs niveaux de lecture animés par des compositions graphiques, des schémas et des photographies + 21 panneaux : illustrations bandes dessinées + résumés expliquant de façon simple les différents thèmes de l'exposition. Pour les plus jeunes).
- cinq films (éveil à la tolérance et à l'entraide, droit des enfants...), un livret de visite,
- un dossier de presse / dossier pédagogique (204 pages).

Aux conditions suivantes (cocher la case de votre choix, tarif dégressif selon durée) :

- 290 euros ttc pour 9 jours d'exposition (livraison le jeudi, exposition 1 week-end + 5 jours + 1 week-end, retour le lundi ou le mardi suivant à votre convenance)
- 540 euros ttc pour 2 semaines + 1 week-end
- 780 euros ttc pour 3 semaines + 1 week-end
- 980 euros ttc pour 4 semaines + 1 week-end
- devis pour durée supérieure à 4 semaines (nous consulter)

### CONDITIONS GÉNÉRALES

#### A) Publicité

Le contractant reçoit gratuitement un mois et demi avant l'exposition :

- un dossier de presse (avec modèles de lettres d'information pour presse, scolaires ou centres de vacances, associations..., carte d'invitation, affiche...)
- un dossier pédagogique très complet avec des conseils pour les animateurs et les enseignants et des jeux questionnaires adaptés aux différentes tranches d'âge des publics concernés.

Le support numérique vous permet d'adapter les dossiers selon vos souhaits.

4 Chemin de la Garenne - 33620 Marsas - Tél. 05 57 58 58 00 - Fax 05 57 64 80 54

**E-mail : expo@creadiffusion.com - Site : www.creadiffusion.com**

Créa-Diffusion R.C.B. 339 405 011

**B) Transport**

La participation forfaitaire du contractant aux frais de transport **aller/retour** est de 120 euros ttc. Le contractant n'aura rien à régler, ni à la réception, ni à la réexpédition. Le transport sera facturé séparément.

Réception : L'exposition est livrée à domicile par transport routier.

Réexpédition : L'exposition est reprise à domicile par transport routier. Créa Diffusion vous téléphone dans la semaine qui précède le retour pour vous confirmer le passage du transporteur.

**C) Jour de livraison (exemple)**

Pour un début d'exposition un samedi matin (avec possibilité de vernissage le vendredi soir), l'exposition vous est livrée le jeudi. Par sécurité la journée du vendredi est laissée en battement.

Des modalités particulières de livraison peuvent être prévues sur demande.

**D) Installation**

L'exposition est mise en place par le contractant. Un inventaire détaillé et chiffré est joint à l'envoi et fait l'objet d'un contrôle à l'arrivée et au retour.

**OPTION**

Assurance : le contractant prend en charge la responsabilité de l'assurance du matériel et des objets composant l'exposition. Dans le cas où l'assurance de l'organisme preneur ne couvre pas l'exposition, celle-ci peut être assurée par Créa Diffusion pour un montant forfaitaire de 68 euros ttc. Si vous choisissez cette option, cochez la case ci-contre :  assurance

**CONDITIONS PARTICULIÈRES**

.....  
.....  
.....

Fait à Marsas, le .....

Créa Diffusion, le responsable des expositions  
Bernard Lavidalie

Le contractant



Merci de nous indiquer vos coordonnées :

**Adresse e-mail :** .....

**Adresse de livraison de l'exposition :**

**Adresse de facturation :**

.....  
.....  
.....

.....  
.....  
.....